

- au niveau de l'emmanchure, la pince du dessous de bras sera recouverte par la toile.

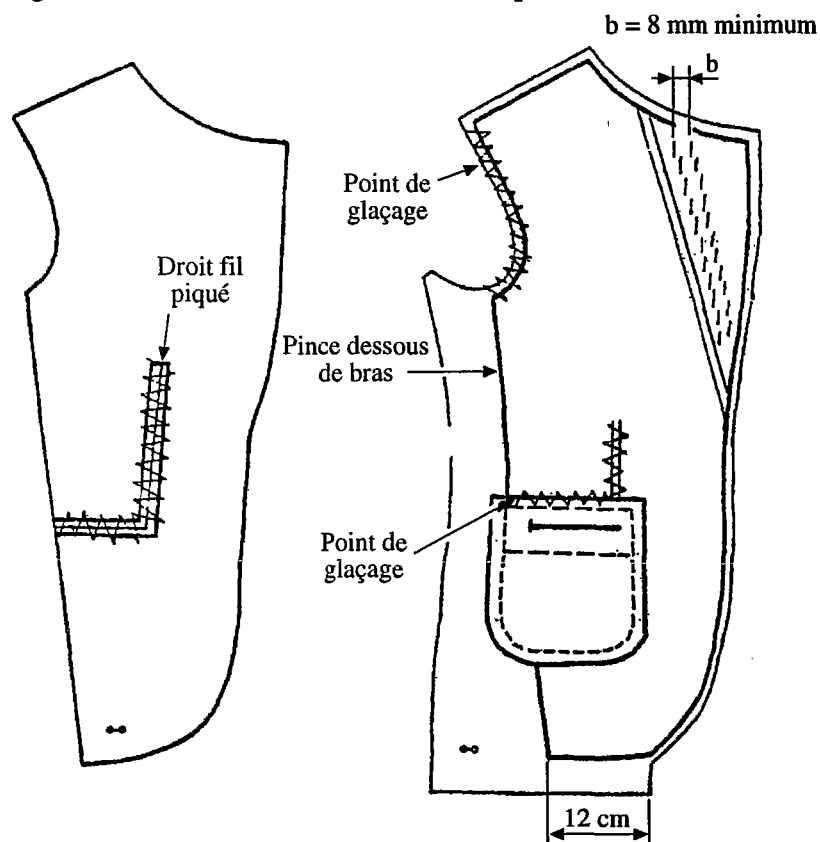
Pour éviter des surépaisseurs, la toile sera dégarnie de un centimètre, régulièrement sur le pourtour du demi-devant.

b) Préparation de la toile

Des pinces correspondantes à celles du tissu seront prévues, elles seront fermées bord à bord et renforcées par un droit fil*.

c) Mise sur toile

La toile sera glacée autour de l'emmanchure et sur la poche de côté.



ENTOILAGE THERMOCOLLÉ

Entoilage adhérent au devant du vêtement, la mise sur toile étant faite à plat :

a) Coupe de la toile

La toile * devra couvrir intégralement le devant :

- du bord du devant jusqu'à la pince du dessous de bras,
- de l'épaule au bas du vêtement.

Pour éviter les surépaisseurs, la toile sera dégarnie :

- de un centimètre, régulièrement, sur le pourtour du devant,
- à la pince poitrine.

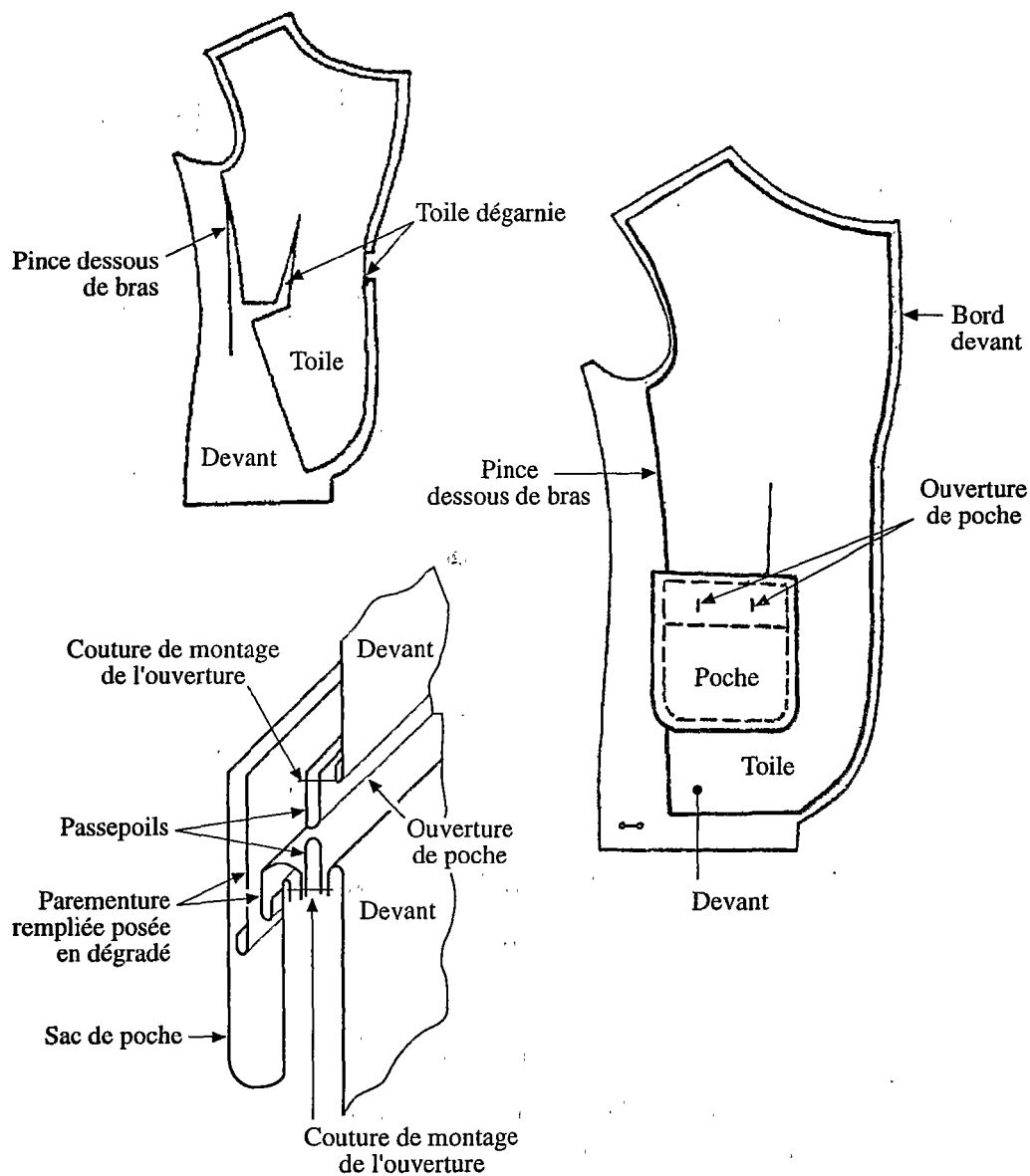
b) Mise sur toile

La toile sera thermocollée sur le demi-devant à l'aide d'une presse.

c) Réalisation des poches

Pour obtenir plus de solidité et un meilleur aspect, les poches seront réalisées après la mise sur toile.

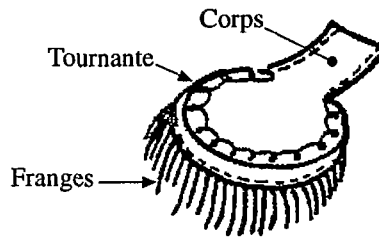
N.B.— Pour éviter des surépaisseurs, les parementures* des poches seront plaquées sur le sac de poche en dégradé.



ÉPAULETTE

Ce terme peut désigner :

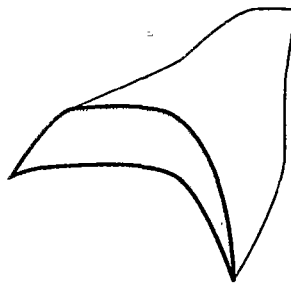
1) Une patte rigide amovible placée sur chaque épaule, garnie de franges ou non, prévue sur des tenues de cérémonie ou d'apparat.



2) Un rembourrage qui s'insère entre le tissu de fond et la doublure à la pointe d'épaule d'un vêtement à manches. Il est glacé le long de l'emmanchure et au niveau de l'épaule (s'appelle aussi : «américaine»).

Son but est de corriger la ligne d'épaule. Eventuellement, une toile en biais appelée «cigarette», destinée à faire rouler le haut de la manche, peut être fixée sur la couture du haut de l'emmanchure.

Sur les vêtements non doublés, ce rembourrage est recouvert d'une enveloppe en doublure. Il peut être fixe ou amovible.

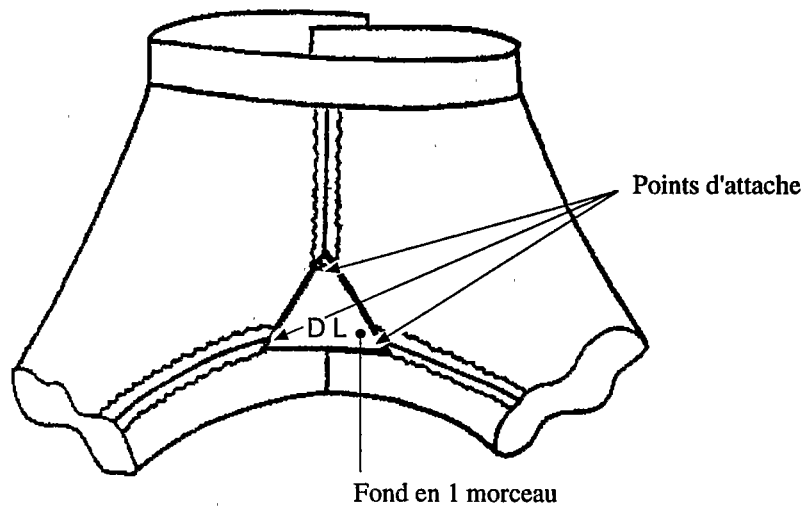
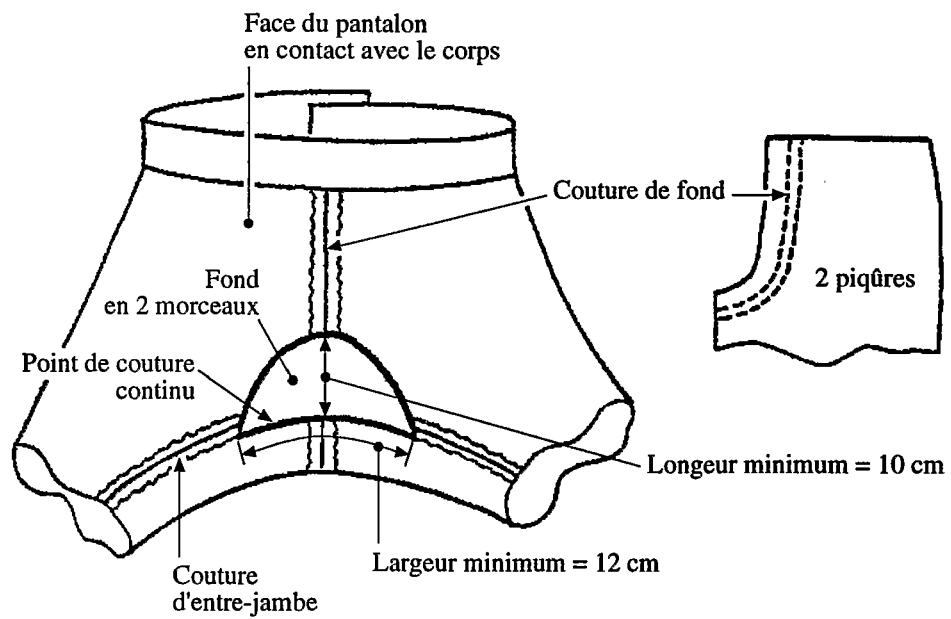


FOND DE DOUBLURE DE PANTALON

C'est une pièce en tissu de doublure que l'on superpose sur la face du pantalon en contact avec le corps à l'endroit du fessier, dans le but d'obtenir un meilleur confort, une meilleure esthétique et de limiter l'usure due au frottement.

Il peut se fixer :

- par points d'attache espacés sur les relarges des coutures,
- par couture non apparente sur l'endroit du pantalon.



N.B. : DL est le symbole de direction longueur

FOURRAGÈRE

La fourragère est constituée par un cordon en fibres artificielles partiellement natté et terminé par un ferret.

Sa couleur rappelle celle des rubans des décorations qu'elle symbolise.

Il existe trois sortes de fourragères : simple, double et triple.

FOURREAU

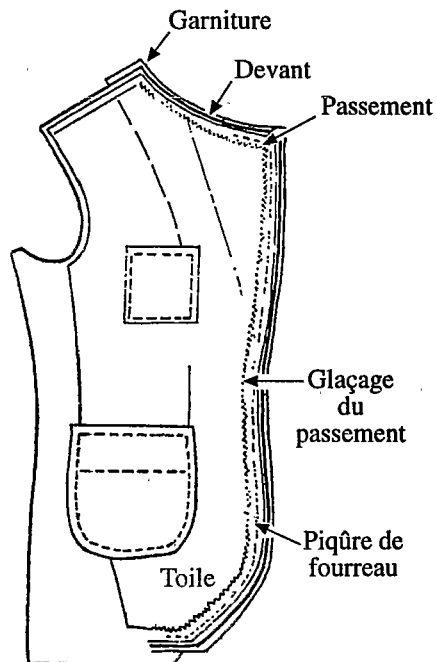
Résultat de l'opération qui consiste à piquer ensemble, entre le cran du revers et le bas du vêtement :

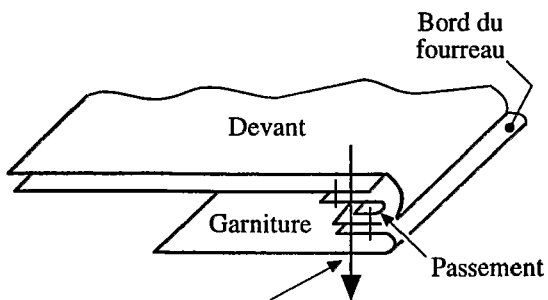
- le tissu de fond sur le bord du demi-devant,
- le tissu de fond sur le bord extérieur de la garniture*.

- Pour maintenir le bord du demi-devant :
 - dans sa longueur initiale,
 - dans sa forme prévue.
- Pour un obtenir un bord net,
- Pour fixer la toile dégarnie.

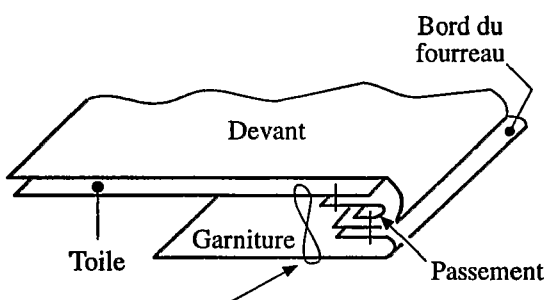
Un passement* devra couvrir cette surface de jonction entre la toile et le bord du demi-devant afin que la toile intérieure soit suffisamment dégagée pour ne pas être prise dans la couture du fourreau.

Ce passement sera fixé par glaçage ou par thermocollage.

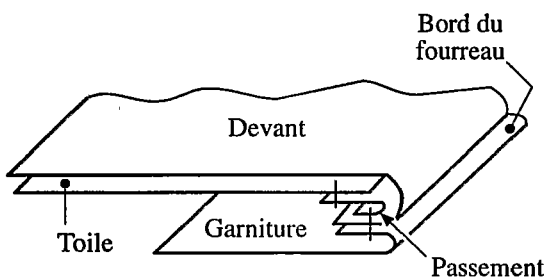




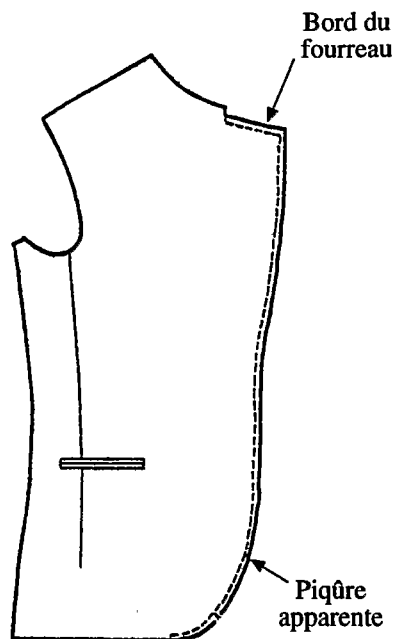
Point invisible ou piqûre apparente a pour but de maintenir les lèvres de la couture superposées pour les empêcher de rouler



Point de glaçage empêchant la couture de rouler



Sans piqûre, sans point, sans glaçage : les deux bords de la couture ne restent pas superposés et ont tendance à rouler



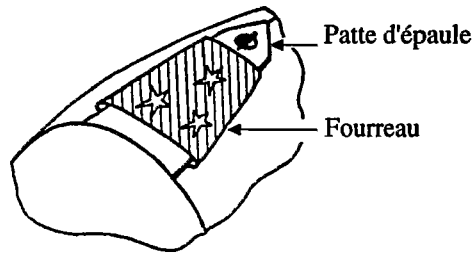
FOURREAU DE PATTE D'ÉPAULE

La patte d'épaule peut être munie d'un fourreau amovible épousant la forme de la base de la patte d'épaule.

Il est réalisé en tissu cardé d'une nuance en opposition ou non.

Il est destiné à recevoir des marques distinctives.

Exemple :



GALON SUR PATTE D'ÉPAULE

Ces galons sont :

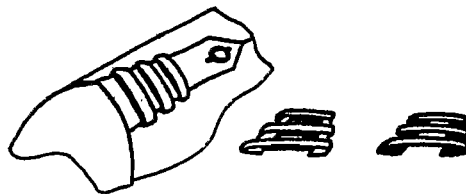
- soit des galons tissés*,

Ils sont montés sur les pattes d'épaules* ou sur un fourreau, en tissu d'une nuance en opposition au tissu de fond*.



- soit des galons métalliques,

Ils entourent les pattes d'épaules.



La couleur, la largeur, la distance entre chaque galon et le nombre de galons, peuvent être des signes distinctifs de grade ou de fonction.

GALONS SUR LE BAS DE MANCHE

La pose du galon (tissé) peut être :

1) Demi-circulaire

C'est-à-dire couvrir le dessus de manche de la couture de coude à la couture de saignée.

2) Circulaire

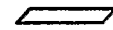
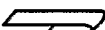
C'est-à-dire couvrir le tour de la manche.

Le galon peut être :

1) Fixe

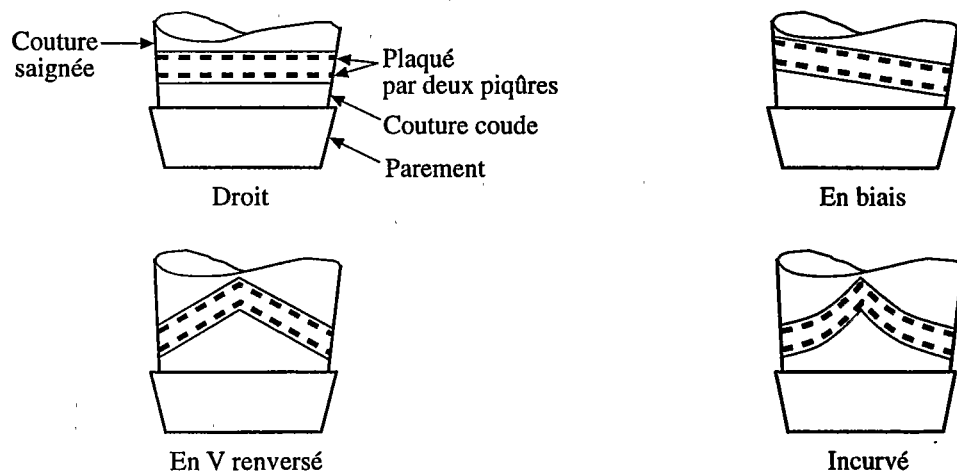
- plaqué directement sur le tissu de fond,
- cousu sur un tissu (drap ou velours) en opposition.

La fixation peut se faire à la main ou à la machine

- soit à bord franc : 
- soit remplié : 

2) Amovible

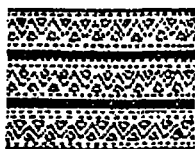
Les galons amovibles sont fixés sur les manches des effets à l'aide d'agrafes cousues sous le galon ou son support correspondant à des brides d'attache en fil placées sur les manches.



GALONS TISSÉS

Galons plats

- Galons lézardé (or ou argent)



Simple de 8 mm
Double de 8 mm
Triple de 8 mm

- Galon trait (or ou argent)

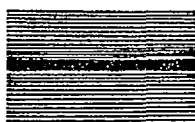


Simple de 10 mm avec raie rouge au centre
Simple de 10 mm avec raie rouge au centre, une raie noire et une soutache*
Simple de 10 mm
Double de 10 mm
Triple de 8 mm
Quadruple de 6 mm
Quintuple de 5 mm
Quintuple de 5 mm panaché or et argent.

- Trait avec fil



- Galons anglais (or ou argent)



Même largeur que les galons trait mais contexture différente : trame en filé au lieu de trait.

Soutaches



Soutache au fil



En 2 mm pour soutacher les écussons

En 2 à 5 mm pour galonner les hépis suivant les grades.

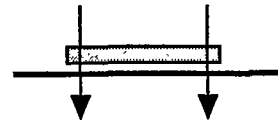
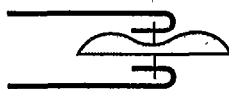
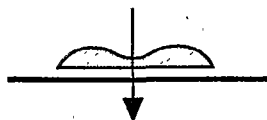
Les galons plats et les soutaches se distinguent par :

a) leur profil

Soutache 

Galon plat 

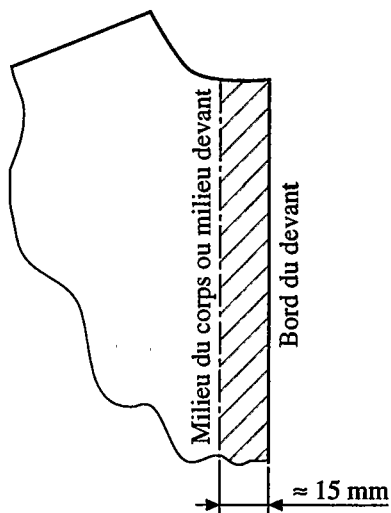
b) leur mode de fixation



GARDE

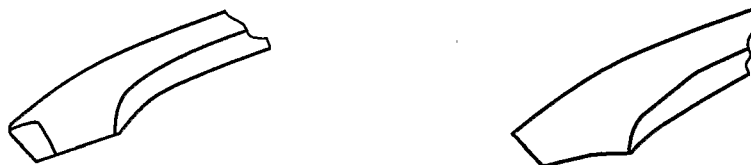
Ce terme désigne :

- 1) Le bord recouvrant la fermeture du devant de 15 millimètres environ, à partir du milieu devant



- 2) Un excédent de tissu sur l'extrémité des coins d'un col.

La garde sera apparente ou non apparente, sur le dessous de col.



GARNITURE - Synonyme : PAREMENTURE

Bande de tissu, le plus souvent en tissu de fond attenante ou rapportée, située :

- soit au bord d'une partie du vêtement sur la face en contact avec le corps,

Exemple : Parementure d'encolure
« d'emmanchure
« bas de manche
« bord du devant

- soit sur le sac de poche, glacée face à l'ouverture de poche (se référer à poche dite «revolver» forme passepoilée).

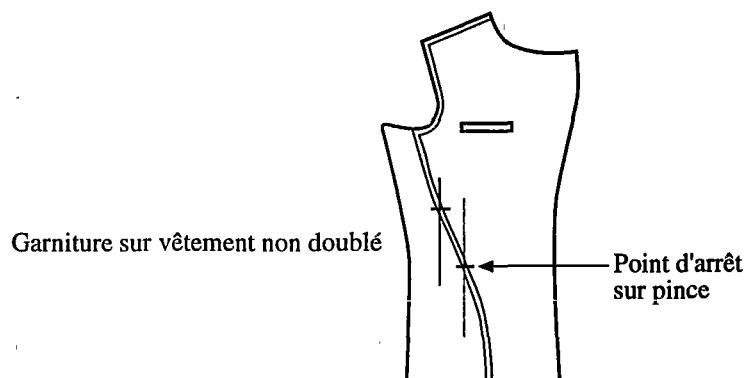
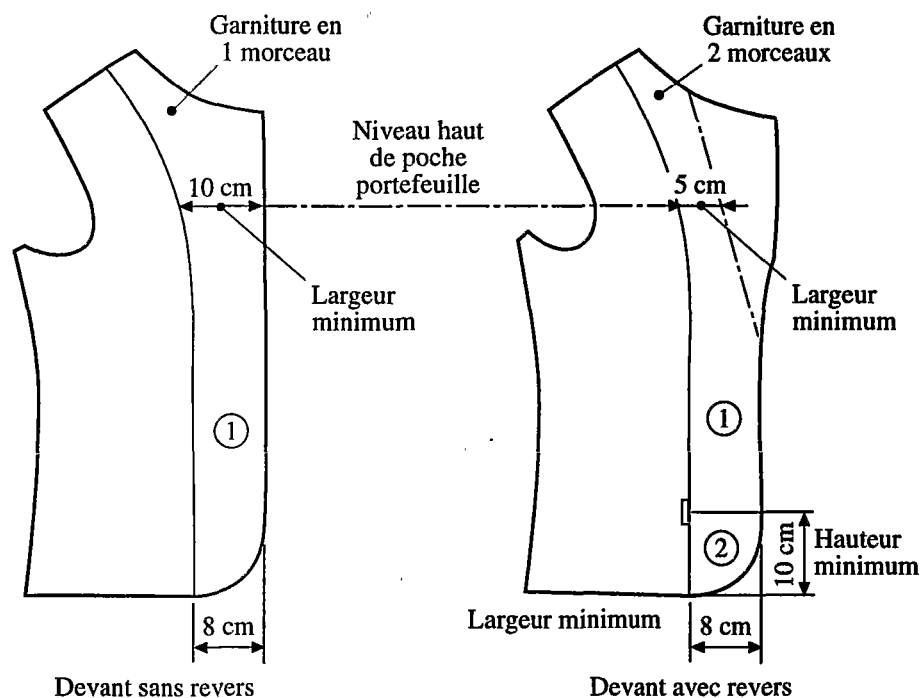
GARNITURE SUR LE BORD DU DEMI DEVANT

C'est un morceau de tissu «de fond» qui sert :

- à terminer le bord devant du veston,
- à raccorder la doublure* au devant,
- à renforcer la partie devant,
- à supporter les boutons* et boutonnières*,
- à cacher une partie de l'entoilage* (grande parementure dans les vêtements non doublés).

La garniture se compose de un ou deux morceaux.

Le rajout étant en général placé vers le bas du vêtement, il devra mesurer au moins 10 centimètres de haut et ne pas tomber sur une boutonnière.

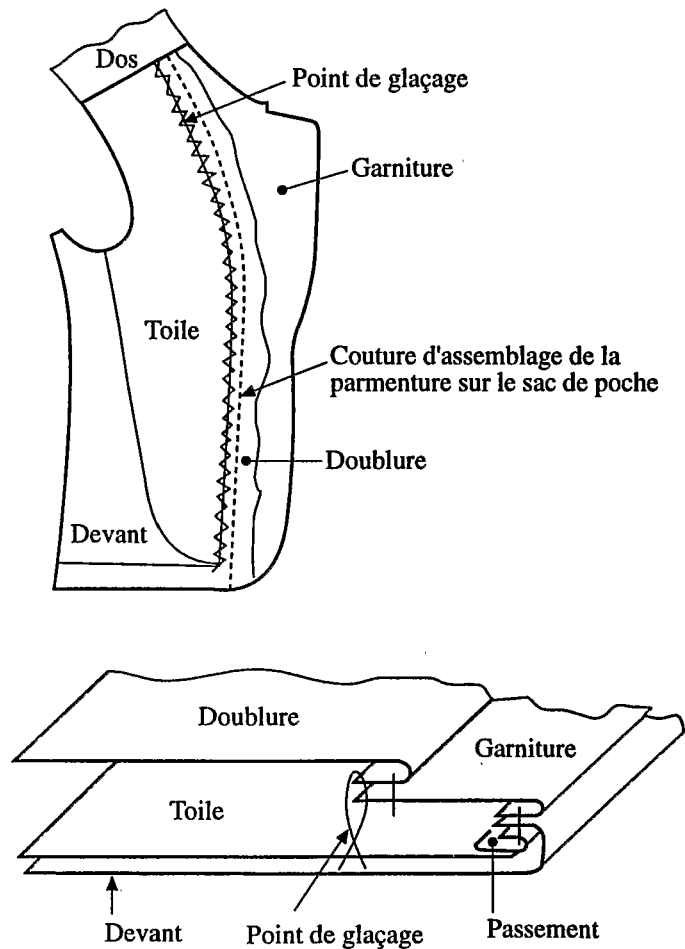


N.B. : garniture désigne aussi un élément d'ornementation appliqué sur le vêtement.
Exemple : ruban ou gros grain.

Le bord de la garniture devra comporter un point de glaçage intérieur.

Celui-ci a pour objet :

- 1) de fixer le bord de la garniture en prenant la relarge de la couture d'assemblage (doublure et garniture reprises ensemble sur la toile) ;
- 2) d'éviter que la garniture ne se déplace ;
- 3) de permettre aux devants de «coller» davantage au corps ;
- 4) de fixer le «roulé» voulu vers l'intérieur.



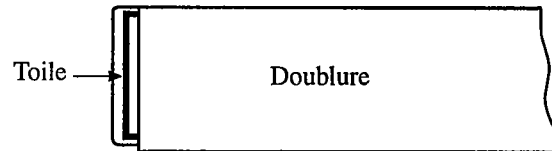
GROS GRAIN

C'est un tissu d'armure composée présentant des côtes transversales plus ou moins en relief, les fils de chaîne recouvrant les fils de trame, destiné à renforcer la ceinture du pantalon ou de la jupe.

HAUSSE DE CEINTURE

Doublage de ceinture généralement réalisé dans l'entreprise de confection et composé d'une doublure renforcée d'une toile sur toute sa hauteur.

Cette hausse peut être munie d'une ou deux bandes de gomme (voir anglaise).



INSIGNE

Il existe des insignes :

- soit métalliques,
- soit brodés sur tissu.

Cet attribut est plaqué soit à bords francs, ou bords rempliés :

- sur le bas de manche,
- sur la patte d'épaule,
- sur le col,
- sur la coiffure...

Il sert à attirer l'attention et reflète une marque distinctive.

MANCHE

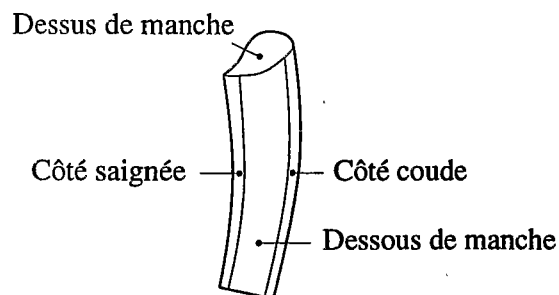
Elle peut se composer de un ou deux morceaux.

Elle peut être de différentes catégories :

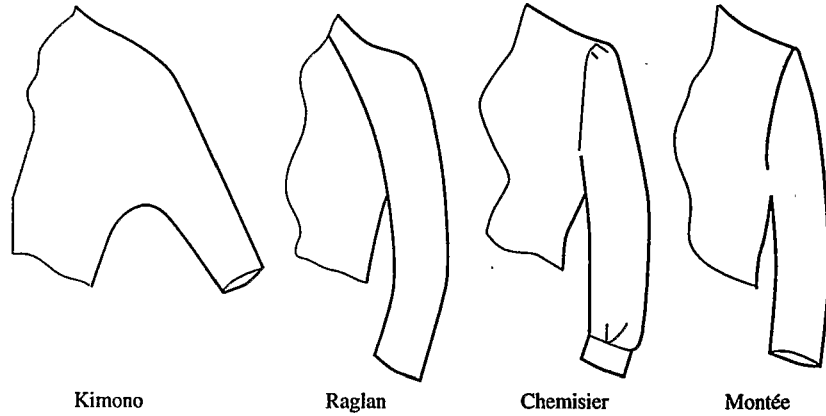
- montée forme tailleur* en deux morceaux,
forme chemisier, en un morceau
- raglan,
- kimono,
- mixte - exemple : devant monté, dos raglan,

La longueur d'une manche peut être variable : courte, au coude, trois-quart, longue.

Le bas de manche peut se présenter différemment (se référer à bas de manche).



Monter forme "tailleur"



Kimono

Raglan

Chemisier

Montée

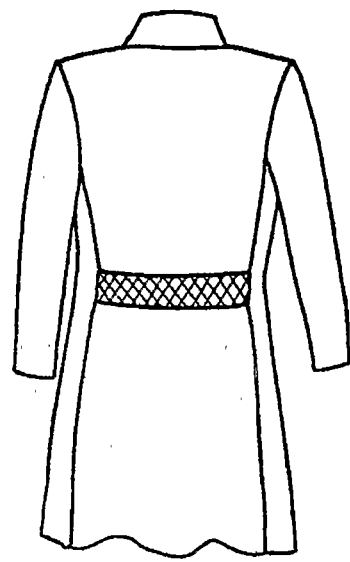
MARTINGALE

C'est une demi-ceinture composée de un ou deux morceaux en tissu de fond avec ou sans doublage.

Elle peut être prévue avec ou sans bouton et boutonnière.

Elle est située à la hauteur de la taille dos d'un vêtement de dessus avec ou sans manches.

Elle est plaquée sur le dos ou insérée dans la couture des côtés ; dans ce dernier cas sa longueur sera de la largeur du dos ou plus courte, ce qui provoquera un cintrage.



MIGNONNETTE

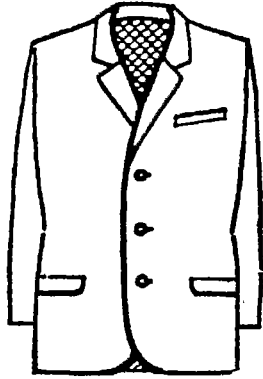
C'est un terme spécifique à la confection masculine pour désigner une étoffe qui peut être utilisée pour le doublage des manches.

MODE DE FERMETURE

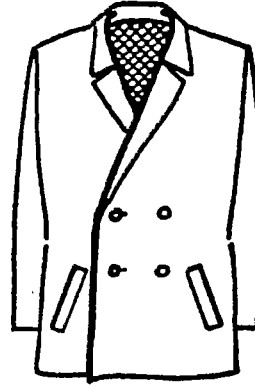
Les vêtements à manches peuvent être fermés soit par :

1) Un mode de fermeture apparent ;

a) à l'aide de boutons et boutonnières

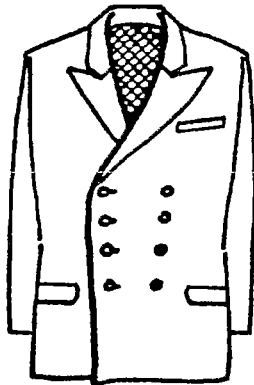


Boutonnage droit

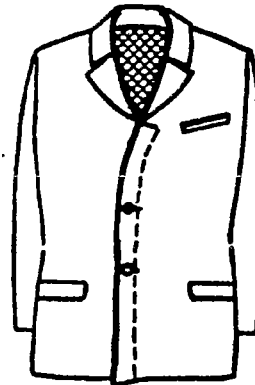


Boutonnage croisé

N.B.— Généralement, il y a un bouton de rappel au niveau de la ligne de taille (côté intérieur).



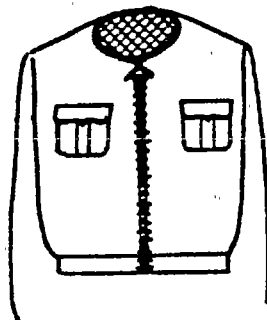
Boutonnage en V



Boutonnage avec décranté et une garde

b) à l'aide de fermeture à glissière prise bord à bord

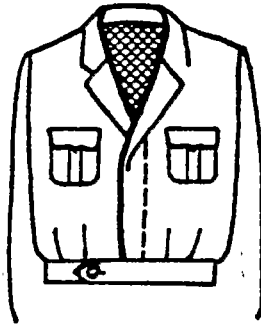
La fermeture à glissière peut être cachée par les bords libres du devant :



2) Un mode de fermeture non apparent :

A l'aide d'une garde de 15 millimètres :

- soit avec bouton et boutonnière,
- soit avec fermeture à glissière,
- soit avec rubans à crochets et velours.



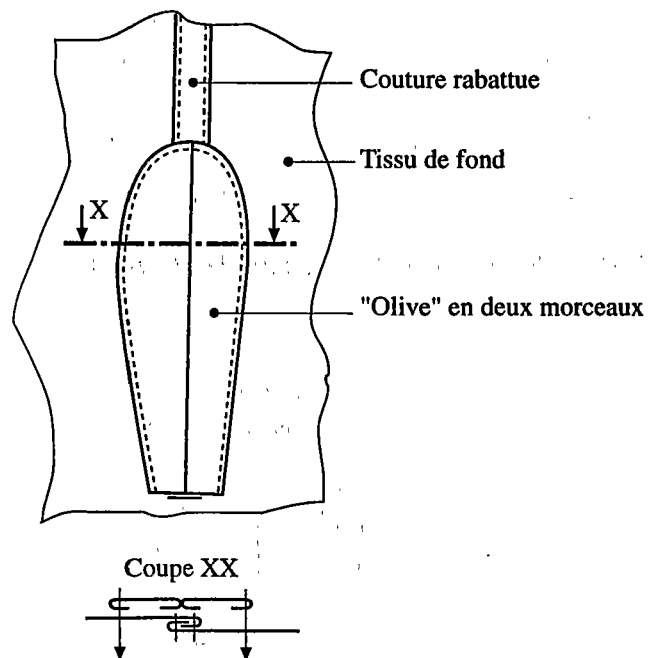
OLIVE

C'est une pièce en tissu de fond ou en basane ayant sensiblement la forme d'une olive, réalisée en un ou deux morceaux.

Cette pièce est apparente sur l'endroit,

- soit d'un vêtement à manches, sur la zone du coude,
- soit d'un vêtement à jambes, à la hauteur des genoux, ou à la couture d'entre-jambes (culotte).

Cette pièce est plaquée à la machine ou, dans le cas de la basane, peut être fixée à la main.



OUVERTURE SABRE

Fente ménagée sur le côté gauche de certains vêtements à manches.

PANTALON

Selon la mode, l'utilisation ou la tradition, les pantalons sont conçus :

a) au niveau de la ceinture

- avec une taille dite basse,
- avec une taille dite haute,
- avec une taille dite à sa place.

b) au niveau du bassin

- sans pli d'aisance
 - avec un pli d'aisance
 - avec deux plis d'aisance
- } sur chaque devant

Le pli dit «tailleur» est dans le prolongement d'un pli d'aisance.

c) au niveau des bas

- avec bas dit étroit,
- avec bas dit fuseau,
- avec bas dit droit, avec ou sans revers,
- avec bas dit évasé (patte d'éléphant).

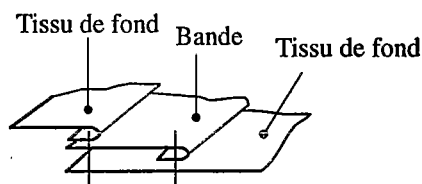
d) au niveau de la couture côté

Exemples de montages :

- sans bande :



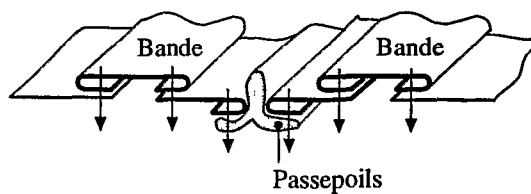
- avec simple bande :



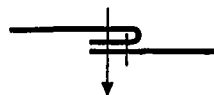
- avec passepoils,



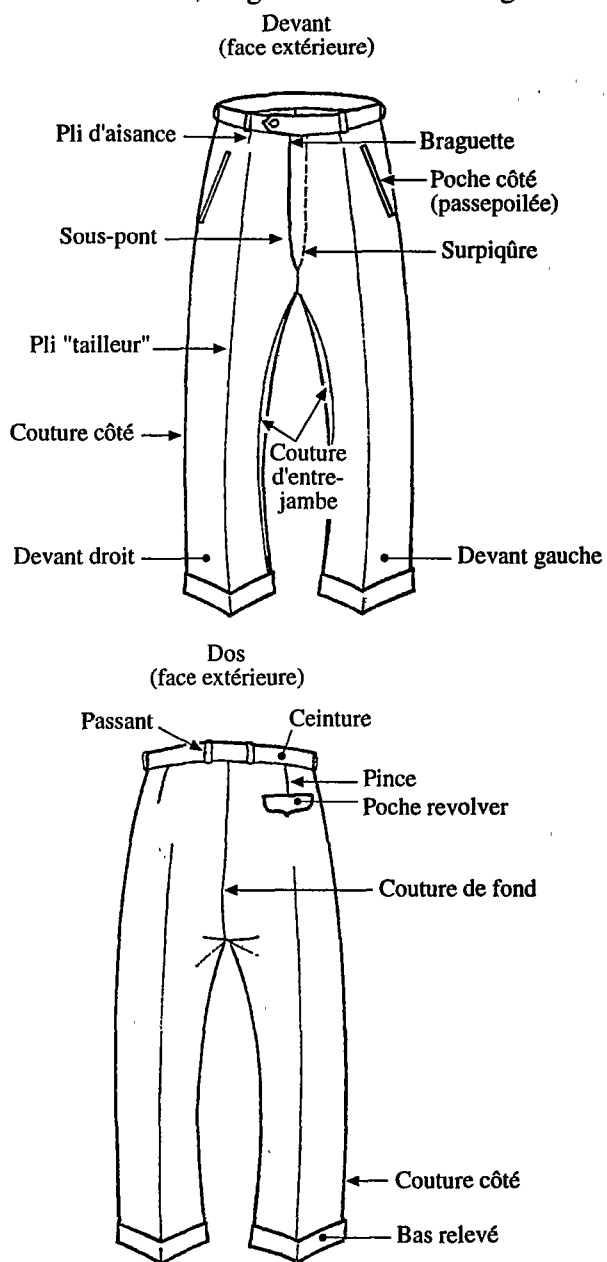
- avec double bande et passepoils



- avec couture couchée, dite «baguette»



e) au niveau de l'ouverture devant, braguette avec boutonnage ou fermeture à glissière.



PAREMENT

Pièce rapportée ou attenante réalisée généralement en tissu de fond qui se trouve à l'extrémité de la manche d'un vêtement.

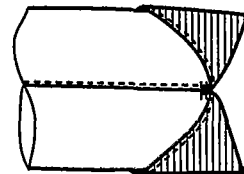
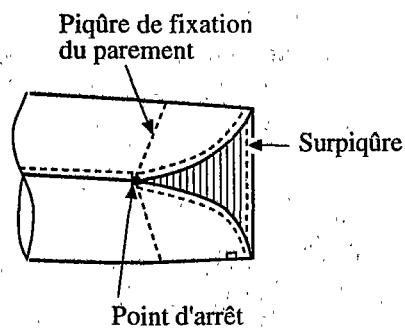
Il peut être :

- soit remplié sur la manche ; il est alors doublé et prévu avec ou sans ouverture au niveau du coude, c'est-à-dire avec ou sans oreille ;
- soit pris en couture avec le bas de la manche.

Il peut se présenter avec ou sans ornementation.

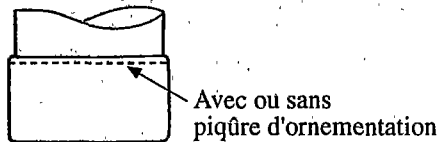
Il existe différentes formes de parements.

- Parement attendant et remplié sur la manche :

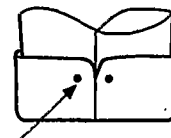


- Parement «botté»

a) sans oreille, remplié sur le bas de manche.



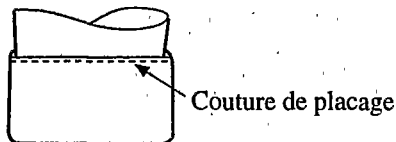
b) avec ouverture (oreille).



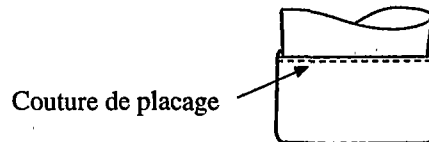
avec ou sans points d'arrêt, cachés ou non, qui maintiennent le parement sur la manche, couture coude - couture saignée

- Parement «piqué»

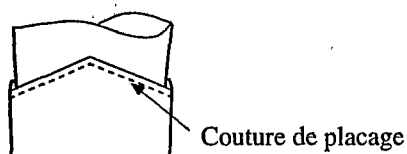
a) sans oreille, remplié sur le bas de manche



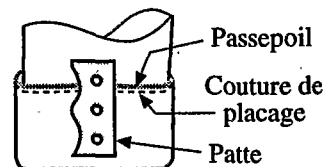
b) sans oreille, plaqué sur le bas de manche



c) plaqué sur le bas de manche

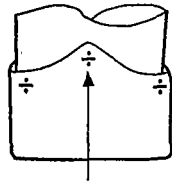


d) avec patte d'ornementation



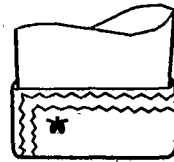
- Parement amovible

a) parement à pointe.



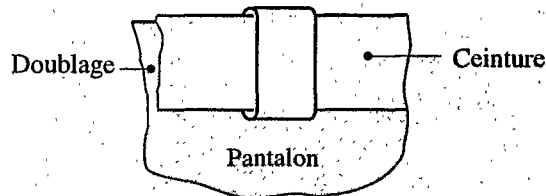
Agraphes non apparentes
et brides correspondantes

b) parement brodé main.



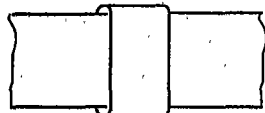
PASSANT

Bande de tissu de fond rempliée prise dans les coutures du montage de la ceinture sur le pantalon et du montage du doublage de ceinture avec la ceinture

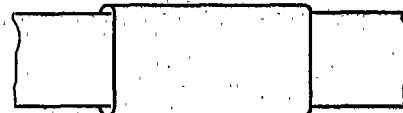


Sert à maintenir la ceinture amovible ou le ceinturon sur la ceinture fixe du pantalon.

Quant à leur forme, les passants peuvent être :



Droit



Tunnel

PASSEMENT

Bande de tissu appliquée

a) sur l'extérieur du vêtement comme ornement,

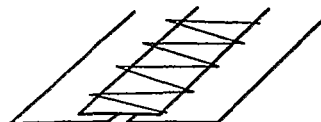
b) à l'intérieur du vêtement :

– comme surface de jonction entre deux bords de tissu non superposés.

Exemple : fourreau sur vêtement à manches (se référer à : entoilage cousu).

– ou pour éviter la déformation d'une partie d'un vêtement.

Exemple : cran de revers*, emmanchures, couture dos...

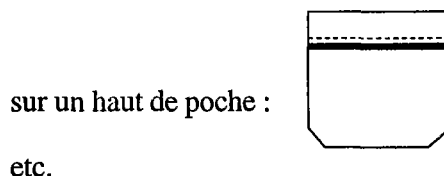


PASSEPOIL

Ce terme peut désigner :

a) une bande de tissu ou un ruban avec bourrelet pris dans certaines coutures du vêtement et, en général, de couleur différente de celle du tissu de fond.

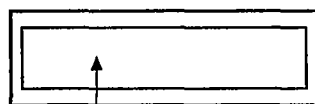
Exemples : sur un col



b) une bande de tissu, renforcée généralement d'une triplure*, prise en double dans une couture pour former une garniture en relief, et terminer un bord d'une ouverture de poche ou d'une ouverture de boutonnière.

Exemple : poche passepoilée.

1 - Passepoil à plat

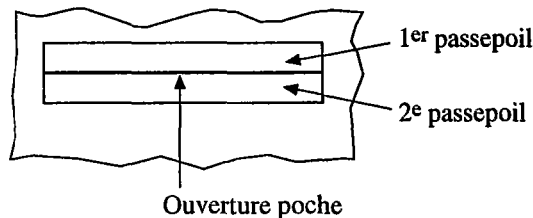


Triplure thermocollante ou non

2 - Passepoil plié en deux

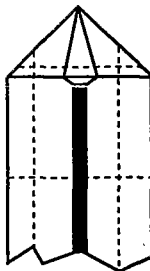


3 - Poche à deux passepoils



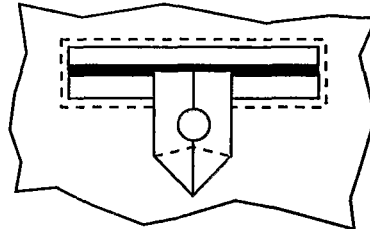
PATTE DE BOUTONNAGE

Cette patte peut être réalisée à l'aide d'un ruban parsemé de boutonnières dite «machines» ou constituée par une bande de tissu formant capucin et boutonnière. Une partie de la patte peut être prévue en matière extensible.



Cette patte est généralement placée à l'intérieur d'un vêtement.

- Exemples :
- fixation des doublures amovibles,
 - fixation du blouson sur le pantalon
 - fermeture d'une poche dite «intérieure»



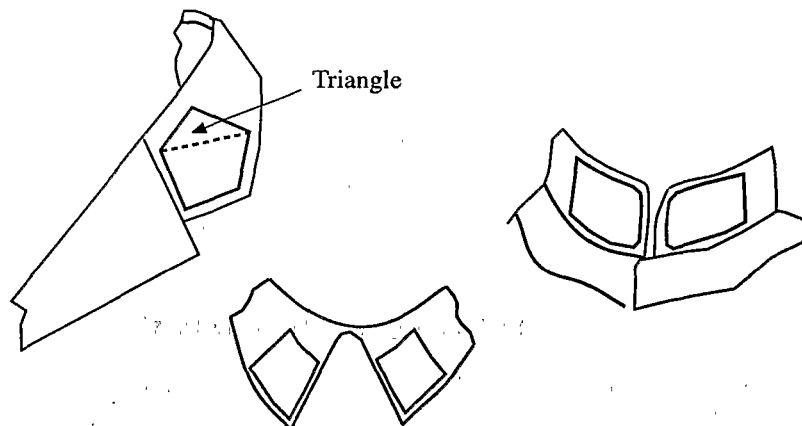
PATTE DE COLLET

Cette patte épouse la forme du col et sa partie supérieure est en triangle. Elle longe la piqûre de l'anglaise et éventuellement les surpiqûres.

Elle est réalisée en tissu de fond ou autre, dans la nuance ou en opposition.

Pour éviter les surépaisseurs, si l'étoffe ne risque pas de s'effiloche, la pose se fait à bord franc, c'est-à-dire à plat, sinon les bords sont rempliés.

Cette patte peut être amovible. Dans ce cas, elle est généralement doublée en tissu de fond et comporte des agrafes correspondant à des brides posées sur le col.



PATTE D'ÉPAULE FIXE

Patte prise dans la couture de l'emmanchure, elle est réalisée en tissu de fond.

A son extrémité, une boutonnière permet de la fixer par un bouton posé sur la couture d'épaule.

Elle est doublée en tissu de fond ou en tissu de doublure et peut comporter une triplure destinée à améliorer sa tenue, en particulier dans les tissus légers.